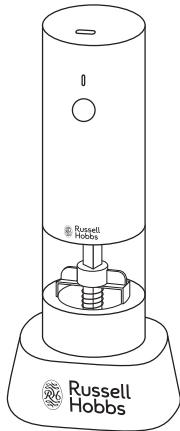


充電式ミル ソルト&ペッパーミニ 7941JP

充電式ミル ソルト&ペッパーミニ ブラック 7941JP-BK



取扱説明書 保証書

本製品は家庭用です。業務用としては使用しないでください。

- この取扱説明書の裏表紙に保証書がついていますので、販売店とお買い上げ日のご記入を必ずお受けください。
- 必ずこの取扱説明書をお読みのうえ、正しくご使用ください。

はじめに

この度はラッセルホブス製品をお買い上げいただきまして、まことにありがとうございます。ラッセルホブス製品は、ヨーロッパを始め、世界各国で高い評価をいただいているイギリスの家庭用電気製品ブランドです。本製品は、ラッセルホブスから日本向けに特別に開発されたものです。ご使用になる前に、この取扱説明書をよくお読みいただき、商品使用にお役立てください。

この取扱説明書は安全なところに保管しておいてください。この製品を他人に譲渡する時は、取扱説明書も一緒に譲渡してください。また、包装は使用する前に取り払ってください。ただし、製品が正常に作動するのを確認するまで、梱包・包装類は捨てないでください。

目次

はじめに	2
安全上のご注意	3
仕様	7
各部の名称	8
ご使用前に	9
ご使用方法	10
お手入れの仕方	12
故障かな？と思ったら	13
アフターサービス	14
保証書	16

安全上のご注意

- ご使用前に、この「安全上のご注意」をよくお読みのうえ、正しくお使いください。
- ここに示した注意事項は、製品を正しくお使いいただき、人体への危害や損害を未然に防止するためのものですので、必ずお守りください。
- お読みになった後は、お使いになる方がいつも見られる場所に必ず保管してください。

表示を無視して誤った使い方をしたときに生じる内容を以下の2つに区分し、説明しています。

警告

取り扱いを誤った場合、死亡または重傷^{*1}を負う可能性が想定される内容

注意

取り扱いを誤った場合、傷害^{*2}を負う可能性および物的損害^{*3}のみの発生が想定される内容

- ※1 重傷とは、失明や、けが、やけど（高温・低温）、感電、骨折、中毒などで、後遺症が残るものおよび治療に入院・長期の通院を要するものをさします。
- ※2 傷害とは、治療に入院や長期の通院を要さない、けが、やけど、感電などをさします。
- ※3 物的損害とは、家屋・家財および家畜・ペットなどにかかわる拡大損害をさします。

お守りいただく内容の種類を次の絵表示で区分し、説明しています。



○の記号はしてはいけない「禁止」を示します。



一般的な禁止



濡れ手禁止



水濡れ禁止



分解禁止



接触禁止



●の記号は、必ずしていただく「強制」を示します。



必ず行う



差し込みプラグを抜く

安全上のご注意

⚠ 警 告

取り扱いを誤った場合、死亡または重傷等を負う可能性が想定される内容

- ⊘ 子供など取扱いに不慣れな方だけで使わせたり、幼児の手の届くところで使わないでください。また、ご使用にならないときも、子供の手が届くところに置かないでください。(感電・けがの原因)

充電用 USB ケーブルを製品本体に巻きつけた状態で使用したり、傷付けたり、加工したり、無理に曲げたり、引っ張ったり、ねじったり、束ねたりしないでください。また、重い物を載せたり、挟み込んだりしないでください。(破損・感電・ショート・火災の原因)

充電用 USB ケーブルが傷んでいたたり、差し込みがゆるい状態のときは使用しないでください。(感電・ショート・火災の原因)

火気の近くや、直射日光が当たる場所、暖房器具の側や車中など高温になる場所に置かないでください。(火災・やけど・けがの原因)

不安定な場所には置かないでください。(落下によるけがの原因)

- ⊘ 本体を水につけたり、風呂場や流し台など水がかかる恐れのある場所の近くでは使用しないでください。(ショート・感電・故障の原因)

- ⊘ 濡れた手で充電用 USB ケーブルを抜き差ししないでください。(感電の原因)

- ⊘ 修理技術者以外の人は分解・修理・改造はしないでください。修理はお買い上げの販売店または弊社にご相談ください。(火災・感電・けがの原因)

- ⊘ 付属品の取り付け・取り外しやお手入れの際、また使用時以外には必ず充電用 USB ケーブルを抜いてください。(感電・やけどの原因)

- !** USB充電ポートの内部に食材やほこりが入らないようにしてください。(火災・故障の原因)

- !** 異常、故障、破損時には、直ちに使用を中止してください。(発煙・発火・感電・やけどの原因)

<異常・故障例>

- 本体が異常に熱くなる。
- 通電しない。
- 異常な音やにおいがする。
- 本体に破損や変形がある。

安全上のご注意

⚠ 注 意

取り扱いを誤った場合、傷害を負う可能性および物的損害のみの発生が想定される内容

- ⊘ 使用できる食材以外のものや、その他の用途には使用しないでください。(故障の原因)

湿気の多い場所で使用したり、保管しないでください。(故障の原因)

この製品は家庭用です。業務用としては使用しないでください。(故障の原因)

倒す・落とす・ぶつけるなどの強い衝撃を与えないでください。(けが・故障の原因)

- ❗ 本体が連続使用により熱くなる場合があります。その際には直ちに使用を中止して本体が冷めてから再度ご使用ください。(故障の原因)

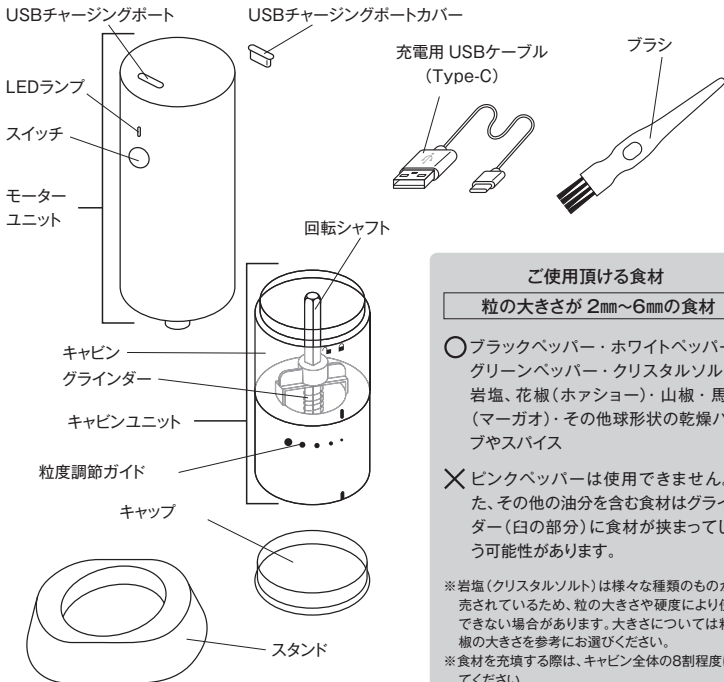
仕様

電源	リチウムポリマー電池 3.7V/300mAh
サイズ	約W4.0 × D4.0 × H14.0cm (スタンドセット / 約W7.0 × D6.0 × H15.0cm)
重量	約180g (スタンドセット / 約210g)
充電用USB ケーブルの長さ	約0.7m
フル充電時間	約 1時間
材質	ステンレス、セラミック、PCTG 樹脂、ABS 樹脂
付属品	充電用USB ケーブル(Type-C)、キャップ、スタンド、ブラシ
生産国	中国

※仕様・デザイン・価格等は予告なく変更になることがありますのでご了承ください。

※スタンドは天然木を使用している為、色や木目に多少のばらつきがあります。

各部の名称



ご使用の前に

充電について

初めて使用する場合は充電してください。

USB接続ACアダプタ(市販品)と本製品のUSBチャージングポートを付属のUSBケーブルで接続し、ACアダプタはコンセントに差し込みます。

⚠ USBチャージングポートカバーは、充電が終わったら必ず取り付けてください。

※ 本製品はUSB充電式です。充電用USBケーブルは、「Type-C」を使用してください。

※ USB接続ACアダプタは付属していません。市販品(DC5V2A以下)を使用してください。

※ 充電時間の目安は約1時間です。

※ 充電時はLEDランプが赤く点灯します。充電が終わるとLEDランプが白く点灯します。

※ 充電が残り少なくなるとLEDランプが赤く点滅します。

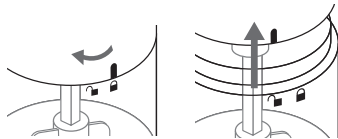
⚠ 内蔵充電電池についてのご注意

- 長期保管の際、満充電状態や電池残量なしの状態は、電池を劣化させるため避けてください。また、長期間使用しない状態が続くと、電池の自然放電により充電できなくなる場合があります。
- 少なくとも半年に一度は充電してください。
- 本製品の電池は交換できません。充電できなくなったり、フル充電後も使用回数が減った場合は新しい製品をご購入ください。
- 分解、加熱、火に入れないでください。発熱、液漏れ、破損の原因になります。
- 製品廃棄の際は、電池残量が無いことを確認してから処分してください。本体は分解できませんので廃棄方法は各自治体の指示に従ってください。

モーターユニットの取り外しと組み立て

1 キャビン部分を支え、上部モーターユニットを握ります。

2 モーターユニット **■**マークをキャビンの **□** から **○**位置に合わせるように時計回りにモーターユニットを回して取り外します。



3 組み立てるときはモーターユニット **■**マークをキャビンの **○**から **□**位置に合わせて組み立てます。

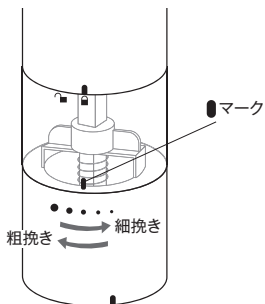


ご使用方法

1 粒度を調節する。

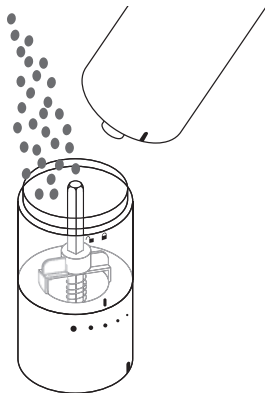
キャビンの **●** マークをキャビンユニットの粒度調節ガイド(●マーク)位置に合わせてください。

●マークが大きいほど粗挽き、小さいほど細挽きになります。



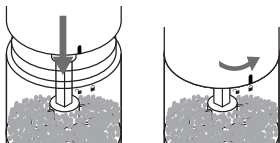
2 食材を入れる。

モーターユニットからキャビンユニットを取り外します。中央から食材を充填してください。



⚠ 食材を充填する際は、キャビン全体の8割程度にしてください。キャビンの容量一杯まで充填するとモーターユニットに取り付けられなくなる場合があります。

3 モーターユニットにキャビンユニットを取り付ける。



- ⚠️ 取り付ける際は、スイッチに触れないようにご注意ください。誤作動する場合があります。

4 食材を挽く。

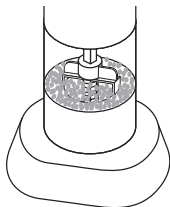
スイッチを押します。挽く量はスイッチを押している時間で調節してください。

動作中はLED ランプが白く点灯します。動作停止後、約10秒後にLED ランプが消灯します。

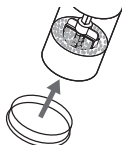
- ⚠️
- キャップは必ず外してください。
 - 動作中に食材がグラインダー部分に接触しなくなると、挽けなくなる場合があります。その場合は、本体を軽く振って食材をならしてから再度スイッチを押してください。

5 使用後はキャップを使用せずにスタンドに載せてください。

※キャップをしてスタンドに載せると取り出せなくなる場合があります。



持ち運びする際はキャップを使用してください。



- ⚠️
- 使用時や保管の際は、USB充電ポートに USB充電ポートカバーを必ず取り付けてください。内部に食材やほこりが入ると、火災・故障の原因になります。
 - 調理中の湯気などの湿気が本体に入り込まないようにご注意ください。故障の原因になります。

お手入れの仕方

モーターユニット、キャビンユニット

柔らかい乾いた布または水で湿らせてよく絞った柔らかい布で拭いてください。

※塩分や汚れがステンレス部分に付着していると、そこからサビが生じる原因となる場合がありますので、こまめにお手入れをしてください。

- ⚠️ ・グラインダー部分やキャビンユニット底部は、定期的に付属のブラシでお手入れをしてください。(食材固着による故障の原因)
- ・モーターユニットやキャビンユニットは水につけたり、水洗いをしないでください。(故障の原因)

- ⚠️ ・アルコール・ベンジン・シンナー・磨き粉・タワシなどは使用しないでください。(傷・変形・変色・故障の原因)
- ・食器洗浄機や食器乾燥機は使用しないでください。(故障の原因)

スタンド

柔らかい乾いた布で拭いてください。

キャップ

水洗いできます。

故障かな？と思ったら

以下のことをお確かめになり、それでも症状が改善しない場合には、お買い上げの販売店、もしくは弊社までご連絡ください。

不具合の状態	確認・対策
動作しない 回転が遅い 動作中に回転が止まる	十分に充電されているか確認してください。
回転しているが食材が挽けない	動作中に食材がグラインダー部分に接触しなくなると、挽けなくなる場合があります。その場合は、本体を軽く振って食材をならしてから再度スイッチを押してください。
粒度が調節できない	キャビンユニットから食材を取り除いてください。食材が入っている状態だと、グラインダー部分に引っかかり調節できないことがあります。 食材を入れる前に粒度を調節してください。
食材がグラインダー部分に挟まる 食材が挽けずに残る	食材の種類や大きさによって、グラインダー部分に挟まったり残ることがあります。その場合は、付属のブラシで取り除いてください。
モーターユニットが熱くなる	連続運転でモーターが過熱している可能性があります。十分に冷めるまで休ませてください。
キャビンユニットが取り付けられない	<ul style="list-style-type: none">• 食材をキャビン全体の8割以上入れていないか確認してください。• モーターユニット底部のシャフト受け部(中央の穴)に食材が詰まっていることがありますので、爪楊枝等の細い棒で取り除いてください。

アフターサービス

保証について

この取扱説明書の内容をよくお読みになり、大切に保管してください。


- この取扱説明書には、保証書がついています。保証書は販売店にて販売店名、お買い上げ日の記入をお確かめの上、販売店からお受け取りください。
- 保証期間はお買い上げ日から1年間です。無料保証規定の内容により、無料修理、またはお取り替えいたします。(保証期間でも有料修理となる場合がありますので、無料保証規定をよくお読みください。)
- 保証期間後の修理は、販売店または弊社までご相談ください。修理によって機能が維持できる場合は、ご要望により有料修理いたします。

部品のご購入について

本製品は本体以外は消耗品です。付属品や部品等の消耗品のご購入については、お買い上げの販売店、または弊社までお問い合わせください。一部の付属品や部品は、株式会社大石アンドアソシエイツの公式オンラインショップでもお買い求めいただけます。

修理のご依頼について

- 「故障かなと思ったら」のページをご確認頂いても改善されない場合はご使用をやめて、無料保証規定並びに保証書の内容をよくお読みいただき、お買い上げの販売店または弊社にご連絡の上、修理をお申し付けください。
- 修理をお申し付けの際は、商品型番と商品名、故障の状態を詳しくお知らせください。

 ご自分で分解・修理は絶対しないでください。火災、感電、けがの原因となります。修理はお買い上げの販売店、または弊社までご相談ください。

付属品・部品の販売サイト

<https://oishi-online.com/>



お客様相談窓口

株式会社 大石アンドアソシエイツ

フリーダイヤル



0120-520-227

受付時間 / 10:00 ~ 17:00

(土・日・祝日および弊社休業日を除く)

※時間帯によっては電話が混み合い、つながりにくい場合がございます。

〒151-0053 東京都渋谷区代々木3-28-6-8F

修理、お取り扱い、お手入れ等に関する
受付サイト

<https://russellhobbs.jp/afterservice>



お客様の個人情報は、弊社製品のご相談への対応や修理などに利用させていただき、ご相談内容の記録を残すことがあります。なお、修理やその確認業務を弊社の協力会社に委託する場合、法令に基づく義務の履行または権限の行使のために必要な場合、その他正当な理由がある場合を除き、弊社以外の第三者に個人情報を開示・提供はいたしません。

Russell Hobbs 保証書

型番	7941JP / 7941JP-BK		住所・電話番号 販売店名
保証期間	1年	お買い上げ日 年 月 日	

無料保証規定

取扱説明書の注意事項に従った使用状態で、保証期間内に故障した場合は、無料修理またはお取り替えいたします。無料修理をご依頼になる場合は、お買い上げの販売店または弊社に、商品と保証書をご提示いただき、お申し付けください。

- 保証期間内でも以下の場合には有料修理となります。
 - 使用上の誤りおよび不当な修理や改造による故障および損傷。
 - お買い上げ後の落下や強い衝撃を与えたことによる、故障および損傷。
 - 火災、地震、水害、落雷、その他天災、異常電圧、指定以外の電圧・周波数での使用などによる故障および損傷。
 - 車両、船舶等に搭載された場合の移動中での故障および損傷。
 - 本書の提示がない場合。
 - 保証書にお買い上げ年月日、お客様名、販売店名の記入がない場合。あるいは字句が書き換えられている場合。または、ご購入を証明する購入証明（納品書、レシート等）をご提示できない場合。

- 一般家庭用以外（たとえば業務用等）にご使用の場合の故障及び損傷。
 - 消耗部品の交換。
 - ご使用によって生じる汚れ。
 - 中古品や新古品、第三者からの譲渡品、個人間売買品。
- 保証は日本国内においてのみ有効です。
 - 保証書は再発行はいたしませんので、紛失しないように、大切に保管してください。
 - 保証期間は1年間です。保証期間以降の修理をご希望される場合は有料修理となります。また、保証期間以降は、補修部品が生産されていない場合など、修理できない場合もありますので、あらかじめご了承ください。
 - 本製品は家庭用に設計されておりますので、業務用でのご使用の場合は保証の対象外となります。
- This warranty is valid only in Japan.

※この保証書によって、お客様の法律上の権利を制限するものではありません。

英国 Russell Hobbs 日本総販売代理店
株式会社 大石アンドアソシエイツ
〒151-0053 東京都渋谷区代々木 3-28-6-8F